

Biblioteek

DIE BIBLIOTEK/THE LIBRARY
SENTRALE STATISTIEKDIENS
CENTRAL STATISTICAL SERVICE
PRIVATE SAK/PRIVATE BAG X 44
0001 PRETORIA



REPUBLIEK VAN SUID-AFRIKA
REPUBLIC OF SOUTH AFRICA

**Fabriekswese:
produksie en verkope
Augustus 1995**

**Manufacturing:
production and sales
August 1995**



**SENTRALE
STATISTIEKDIENS
CENTRAL
STATISTICAL SERVICE**

**Statistiese vrystelling
Statistical release**

P3041.2

Om 'n suksesvolle statistiese stelsel in die RSA te bedryf, is die samewerking tussen die Sentrale Statistiekdiens en die inwoners van die RSA, die private sektor en die overheidsinstellings onontbeerlik. Sonder hierdie volgehoue samewerking en welwillendheid sal die tydige beskikbaarstelling van relevante en betroubare amptelike statistieke nie moontlik wees nie.

Co-operation between the Central Statistical Service and the residents of the RSA, the private sector and the government institutions is essential for a successful statistical system in the RSA. Without this continued co-operation and goodwill, the timely release of relevant and reliable official statistics will not be possible.

**Embargo: 09:30
Datum/Date: 19 Oktober/October 1995**

Uitgegeë deur die Sentrale Statistiekdiens
Private Sak X44
PRETORIA
0001
Tel. (012) 310-8911

Published by the Central Statistical Service
Private Bag X44
PRETORIA
0001
Tel. (012) 310-8911

Die SSD het kopiereg op hierdie inligting. U mag dit egter toepas soos u wil, op voorwaarde dat u die SSD erken as die bron van die basiese data in alle gevalle waar u die data verwerk, aanwend, gebruik, publiseer of versprei; en ook dat u spesifiseer dat die betrokke aanwending en ontleding (waar van toepassing) die gevolg is van u eie verwerking van die data.

The CSS has copyright on this information. You are, however, free to apply it as you wish provided that you acknowledge the CSS as the source of the basic data wherever you process, apply, utilise, publish or distribute the data; and also that you specify that the relevant application and analyses (where applicable) result from your own processing of the data.

SSD-biblioteek Katalogisering-in-Publikasie(KIP) Data
CSS Library Cataloguing-in-Publication (CIP) Data

Fabriekswese: produksie en verkope / Sentrale Statistiekdiens = Manufacturing: production and sales / Central Statistical Service. - 1987-
Pretoria: Central Statistical Service, 1987-
p. ; 30 cm. (Statistiese vrystelling = Statistical release; P3041.2)
Series formerly available as: Statistiese nuusberig = Statistical news release; P3041.2 and P10.2
Monthly
1. Manufactures. I. South Africa. Central Statistical Service. II. Suid-Afrika. Sentrale Statistiekdiens. III. Title. IV. Series.
(LCSH 11)

'n Volledige stel SSD-publikasies is beskikbaar by die **SSD-biblioteek** en die volgende biblioteke:

Staatsbiblioteek, Pretoria
Parlementsbiblioteek, Kaapstad
Suid-Afrikaanse Biblioteek, Kaapstad
Bloemfontein Openbare Biblioteek
Natal Society Library, Pietermaritzburg
Johannesburg Openbare Biblioteek

A complete set of CSS publications is available at the **CSS Library** and the following libraries:

State Library, Pretoria
Library of Parliament, Cape Town
South African Library, Cape Town
Bloemfontein Public Library
Natal Society Library, Pietermaritzburg
Johannesburg Public Library

FABRIEKSPRODUKSIE PLAT AF

Fabrieksproduksie het afgeplat na die opwaartse tendens gedurende die eerste vyf maande van 1995 en het op dieselfde vlak gebly vir die laaste drie maande tot Augustus.

Fabrieksproduksie het 'n toename van 0,8% getoon na seisoensaangepaste waarde van verkope van alle vervaardigde produkte het met 1,2% (R819 miljoen) gedurende die voornoemde periode toegeneem. Die grootste toename is aangegeven deur die voedselnywerheid (+R361 miljoen), gevolg deur toenames by die basiese yster- en staal- (+R189 miljoen), chemiese produkte (+R180 miljoen), masjinerie (+R160 miljoen), nywerheidschemikalieë (+R137 miljoen) en die rubberproduktnywerheid (+R123 miljoen).

Die voormalige TBVC-state is vanaf die Januarie 1995-opname ingesluit. Inligting tot die SSD se beskikking dui daarop dat die totale waarde van fabrieksproduksie van dié state vir Januarie 1995 ongeveer 1,8% van die totaal uitgemaak het. Vergelykings met die vorige maande moet dus met omsigtigheid hanteer word, aangesien die voormalige state voor Januarie 1995 uitgesluit is.

MANUFACTURING PRODUCTION LEVELS OFF

Manufacturing production levelled off after the upward trend during the first five months of 1995 and remained at the same level for the last three months up to August.

Manufacturing production showed an increase of 0,8% after seasonal adjustment during the last three months up to August compared with the previous three months. The main contributors to this increase were the food (0,58 of a percentage point), basic iron and steel (0,30 of a percentage point), machinery (0,23 of a percentage point), rubber products (0,22 of a percentage point) and chemical products industries (0,21 of a percentage point). Opposed to this the metal industry made a negative contribution (0,51 of a percentage point) to the increase in respect of total manufacturing production.

The seasonally adjusted value of sales of all manufactured products increased by 1,2% (R819 million) during the aforementioned period. The largest increase was recorded by the food industry (+R361 million), followed by increases in respect of the basic iron and steel (+R189 million), chemical products (+R180 million), machinery (+R160 million), industrial chemicals (+R137 million) and rubber products industries (+R123 million).

The former TBVC states were included as from the January 1995 survey. Information available to the CSS indicates that the total value of manufacturing production of these states for January 1995 amounted to approximately 1,8% of the total. Comparisons with the previous months must thus be handled with circumspection, as the former states were excluded before January 1995.

pp
 HOOF: SENTRALE STATISTIEKDIENS
 HEAD: CENTRAL STATISTICAL SERVICE

NAVRAE:

Tel. (012) 310-8095/310-8040
 (012) 310-8351/310-8390
 (012) 310-8157 (tegniese navrae)
 Private Sak X44, Pretoria, 0001
 Faks: 310-8500 310-8501

ENQUIRIES:

Tel. (012) 310-8095/310-8040
 (012) 310-8351/310-8390
 (012) 310-8157 (technical enquiries)
 Private Bag X44, Pretoria, 0001
 Fax: 310-8500 310-8501

BLOEMFONTEIN	(051) 47-7767	KEMPTON PARK	(011) 394-3420/1	NELSPRUIT	(01311) 52455/6
DURBAN	(031) 305-3904	KIMBERLEY	(0531) 33965	PIETERSBURG	(0152) 295-7521
KAAPSTAD/CAPE TOWN	(021) 23-1040	KLERKSDORP	(018) 462-4008	PORT ELIZABETH	(041) 52-3801/2
BISHO	(0401) 99-2457	UMTATA	(0471) 305-2038		

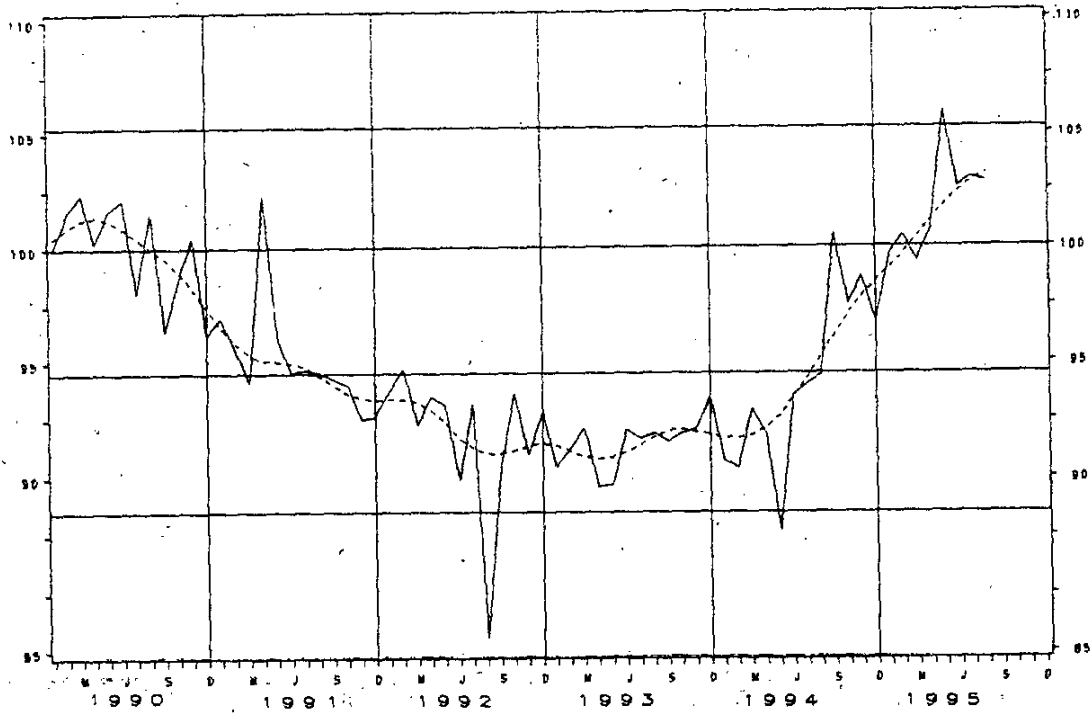
FABRIEKSWESE
FISIESE VOLUME VAN PRODUKSIE 1/

MANUFACTURING
PHYSICAL VOLUME OF PRODUCTION 1/

BASIS/BASE 1990=100

INDEKS

INDEX



Skaal: Semi-logaritmes

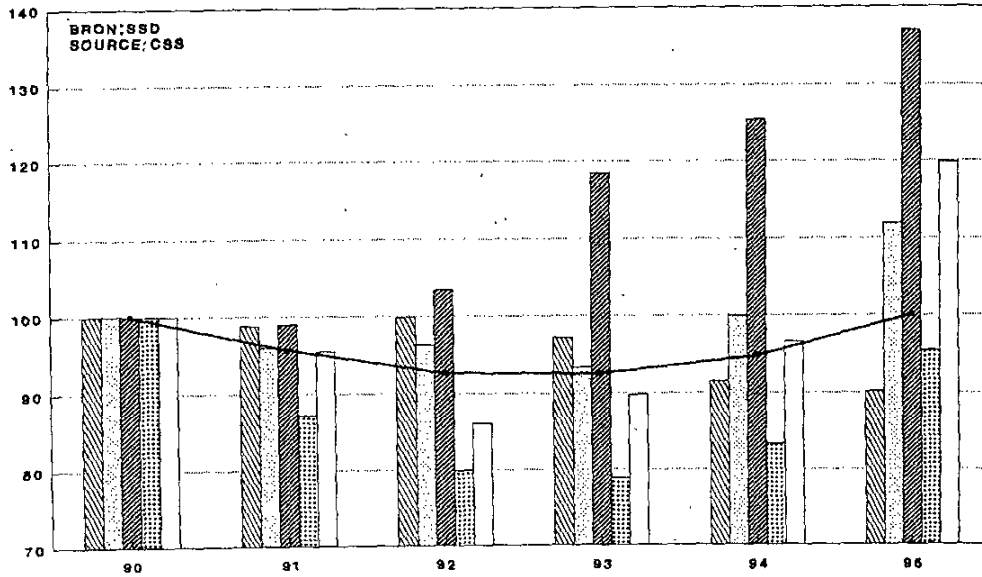
Scale: Semi-logarithmic

Seisoensangepas _____ Seasonally adjusted
Tendenssiklus - - - - - Trend cycle

FABRIEKSPRODUKSIE-INDEKSE
TOTAAL, VOEDSEL, PAPIER, PETROLEUM-
PRODUKTE, BASIESE YSTER EN STAAL
EN MOTORVOERTUIE

MANUFACTURING PRODUCTION INDICES
TOTAL, FOOD, PAPER, PETROLEUM
PRODUCTS, BASIC IRON AND STEEL
AND MOTOR VEHICLES

1990 = 100



TOTAAL/TOTAL

VOEDSEL/FOOD

PAPIER/PAPER

PETROLEUM PRODUKTE
PETROLEUM PRODUCTS

BASIESE YSTER & STAAL
BASIC IRON AND STEEL

MOTORVOERTUIE
MOTOR VEHICLES

1/ Uitgesondard voormalige TBVC-state

1/ Excluding former TBVC states

SUBGROEPINDEKSE

1. Produkstie-indekse vir die onderskeie fabriekswesesubgroepe, wat in die verlede in die *Bulletin van Statistieke* gepubliseer is, is sedert die indekse vir Januarie 1993 gestaak. Aangesien sub-indekse van die Produkstieprysindeks (PPI) wat as deflators vir die waarde van produksie gebruik word tans slegs op 'n hoofgroepondergrondslag beskikbaar is, kan produkstieindekse nie op 'n subgroepondergrondslag volgens die nuwe metode van berekening verkry word nie. Die berekening van die PPI op 'n subgroepondergrondslag word tans ondersoek. Die hervatting van die berekening en publikasie van die produkstieindekse op 'n subgroepondergrondslag sal oorweeg word sodra toepaslike PPI-subindekse beskikbaar is.
2. Die produkstie-indekse op 'n subgroepondergrondslag kan egter by benadering verkry word deur die waarde van verkope volgens fabriekswesesubgroepe (kyk Tabel 6.2.2, *Bulletin van Statistieke*) te defleer met die produkstieprysindeks (Tabel 3.1.2, *Bulletin van Statistieke*) vir die betrokke fabriekswesehoofgroep. Daar moet egter in gedagte gehou word dat die verloop van die produkstieprysindeks vir 'n bepaalde hoofgroep nie noodwendig die verloop van die produkstieprysindeks in elk van die onderskeie subgroepe weerspieël nie.

OPMERKINGS

1. Hierdie statistiese vrystelling toon indekse van die fisiese volume van fabrieksproduksie en die waarde van verkope en onvoltooide bestellings volgens fabriekswesehoofgroepe. Beide werklike en seisoensaangepaste syfers word getoon. Verkope- en produkstieprysindeks t.o.v. Walvisbaai is uitgesluit vanaf 1 Maart 1994.
2. Die berekening van die maandelikse fabrieksproduksie-indekse is gebaseer op die waarde van vervaardigde produkte en artikels nadat die effek van prysveranderings uitgeskakel is met deflering deur gebruik te maak van toepaslike subindekse van die produkstieprysindeks (PPI). Die waarde van vervaardigde produkte word verkry uit 'n maandelikse steekproefopname van die fabrieks-inrigtings in die private en openbare sektore.
3. Die 1988-fabriekswesesensus het die raamwerk verskaf vir die keuse van 'n hersiene steekproef wat vanaf Januarie 1995 in werking gestel is. 'n Gestratifiseerde sistematiese steekproefontwerp gebaseer op bruto opbrengs is gebruik. Inrigtings wat na die sensus met bedrywighede begin het, is ook in aanmerking geneem. Die beswaringsfaktore vir die samevoeging van die produkstie-indekse vir die fabriekswesehoofgroepe na die vir die totale fabriekswese is bereken op grond van die netto opbrengsgegewens verkry uit die 1988-fabriekswesesensus.
4. Die resultate van die 1988-fabriekswesesensus is gebruik om die vlak van die indekse en die waarde van verkope te bepaal. Hierdie proses word hoogtemerkbepaling ("benchmarking") genoem.

SUBGROUP INDICES

1. Production indices for the various manufacturing subgroups that were previously published in the *Bulletin of Statistics* were discontinued as from the indices for January 1993. As the sub-indices of the Production Price Index (PPI) that are used as deflators for the value of production are at present available on a major group basis only, the production indices can not be obtained on a subgroup basis according to the new method of calculation. The calculation of the PPI on a subgroup basis is currently being investigated. The recommencement of the calculation and publication of the production indices on a subgroup basis will be considered as soon as the appropriate PPI sub-indices are available.
2. The production indices on a subgroup basis can however be obtained by approximation by deflating the value of sales according to manufacturing subgroups (see Table 6.2.2, *Bulletin of Statistics*) with the production price indices (Table 3.1.2, *Bulletin of Statistics*) for the relevant manufacturing major group. It must, however, be remembered that the trend of the production price index for a specific major group will not necessarily reflect the trend of the production prices for each of the various subgroups.

NOTES

1. This statistical release shows indices of the physical volume of manufacturing production and the value of sales and unfilled orders according to manufacturing major groups. Both actual and seasonally adjusted figures are shown. Sales and production figures for Walvis Bay are excluded as from 1 March 1994.
2. The calculation of the monthly manufacturing indices is based on the value of manufactured products and articles after the effect of price changes has been eliminated by deflation by using appropriate sub-indices of the production price index (PPI). The value of the manufactured products is obtained from a monthly sample survey of manufacturing establishments in the private and public sectors.
3. The 1988 Manufacturing Census provided the framework for the selection of a revised sample implemented as from January 1995. A stratified systematic sample design based on gross output was used. Establishments which commenced operations after the census have also been taken into account. The weighting factors for the combining of the production indices for the manufacturing major groups to those for total manufacturing were calculated on the basis of the net output data obtained from the 1988 Manufacturing Census.
4. The results of the 1988 Manufacturing Census were used to determine the level of the indices and the value of sales. This process is known as benchmarking.

5. Meer volledige besonderhede oor die berekeningswyse en historiese gegewens ten opsigte van die produksie-indeks volgens fabriekswese hoofgroepe en die waarde van verkope vir die periode Januarie 1978 tot Julie 1993 is in statistiese vrystellings P3041.3 (getiteld Fabriekswesestatistieke: Indekse van die fisiese volume van fabrieksproduksie, Basis: 1990=100, Januarie 1978 tot Julie 1993) en P3041.4 (getiteld Fabriekswesestatistieke: Waarde van verkope, Januarie 1978 tot Julie 1993) gepubliseer.

5. More comprehensive detail on the method of calculation and historical data in respect of the production indices according to manufacturing major groups and the value of sales for the period January 1978 to July 1993 were published in statistical releases P3041.3 (entitled Manufacturing statistics: Indices of the physical volume of manufacturing production, Base: 1990=100, January 1978 to July 1993) and P3041.4 (entitled Manufacturing statistics: Value of sales, January 1978 to July 1993).

TABEL 2 - INDEKSE VAN DIE FISIESE VOLUME VAN
 FABRIEKSPRODUKSIE - HOOFGROEPE

BASIS 1990 = 100 BASE

Fabriekswese Hoofgroepe	Gewigte Weights	Jaar Year		Werklike indekse Actual indices		Manufacturing Major groups
		1994	1994	1995	1995	
		Augustus August	1994 August 1/ 2/	1995 1995	1995 1995	
TOTAAL	100,0	94,9	107,0	105,8	97,3	TOTAL
Voedsel	12,3	92,6	101,1	91,1	94,3	Food
Drank	3,7	89,4	88,3	85,0	81,7	Beverages
Tabakprodukte	0,6	89,5	92,9	92,8	96,2	Tobacco products
Tekstielstowwe	4,4	98,7	111,1	112,6	104,4	Textiles
Kleraste, uitgesonderd	2,8	96,5	121,7	115,4	114,9	Wearing apparel, excluding footwear and leather products
skoelisel	0,5	102,1	111,5	106,8	111,8	Leather and leather products
Leer en leerprodukte	1,1	78,6	93,9	83,9	102,4	Footwear
Hout en houtprodukte, uitgesonderd meubels	2,0	96,4	113,0	101,3	115,9	Wood and wood products, excluding furniture
Meubels (hout)	1,5	98,6	107,2	101,2	116,9	Furniture (wood)
Papier en papierprodukte	4,9	99,9	122,6	121,1	111,6	Paper and paper products
Drukwerk en uitgewery	3,8	99,6	86,7	89,6	97,3	Printing and publishing
Nywerheidschemikalie	4,8	95,9	111,6	105,5	103,2	Industrial chemicals
Chemiese produkte, uitgesonderd produkte van petroleum en steenkool	6,2	98,8	109,2	105,7	100,8	Chemical products, excluding products of petroleum and coal
produkte van petroleum en steenkool	6,3	125,5	137,5	140,7	130,2	Products of petroleum and coal
Rubberprodukte	1,5	88,3	107,7	105,9	108,8	Rubber products
Plastiekprodukte	2,5	106,7	122,1	124,5	110,5	Plastic products
Pottebakkersware	0,2	77,3	81,8	79,9	93,4	Pottery
Glas en glasprodukte	1,1	84,7	97,6	117,4	86,5	Glass and glass products
Ander nie-metaalhoudende mineraalprodukte	3,7	85,6	102,3	102,1	92,9	Other non-metallic mineral products
Basiese yster- en staal-nywerhede	7,3	83,4	100,5	111,2	94,1	Basic iron and steel industries
Basiese nie-ystermetaalnywerhede	2,3	99,6	111,2	120,2	105,8	Basic non-ferrous metal industries
Metaalprodukte, uitgesonderd masjinerie	7,4	92,6	98,6	96,8	99,4	Metal products, excluding machinery and equipment
Masjinerie en uitrusting	5,6	84,0	104,7	106,1	83,4	Machinery and equipment
Elektriese masjinerie	4,9	93,6	103,3	102,2	97,2	Electrical machinery
Motorvoertuie, -onderdele, en -toebehoere	5,6	96,6	120,0	118,1	43,0	Motor vehicles, parts and accessories
Vervoeruitrusting, uitgesonderd motorvoertuie, -onderdele en -toebehoere	1,6	61,6	59,8	57,9	67,6	Transport equipment, excluding motor vehicles, parts and accessories
Professionele en wetenskaplike, meet- en kontrole-uitrusting en fotografiese en optiese goedere	0,5	120,6	124,9	137,4	111,9	Professional and scientific, measuring and controlling equipment and photographic and optical goods
Ander vervaardigingsnywerhede	0,9	85,2	84,0	84,0	91,1	Other manufacturing industries

* Hersien
 1/ Uitgesonderd voormalige TBVC-state
 2/ Ingesluit voormalige TBVC-state

* Revised
 1/ Excluding former TBVC states
 2/ Including former TBVC states

BASIS 1990 = 100 BASE

Fabriekswese Hoofgroepe	Seisoensaangepaste indekse Seasonally adjusted indices				Manufacturing Major groups
	Augustus August 2/	Julie July 2/	Augustus August 1/	1994	
TOTAAL	104.6	104.7	95.0	95.0	TOTAL
Voedsei	101.8	92.1	94.8	94.8	Food
Drank	96.0	97.4	87.9	87.9	Beverages
Tabakprodukte	86.7	85.0	89.7	89.7	Tobacco products
Tekstielstowwe	107.2	105.1	100.2	100.2	Textiles
Kleraste, uitgesanderd skoelisei	104.5	114.8	98.6	98.6	Wearing apparel, excluding footwear
Leer en leerprodukte	103.1	104.1	103.4	103.4	Leather and leather products
Skoelisei	82.2	83.7	90.3	90.3	Footwear
Hout en houtprodukte, uit- gesonderd meubels	99.2	99.9	102.3	102.3	Wood and wood products, excluding furniture
Meubels (hout)	99.6	97.1	108.9	108.9	Furniture (wood)
Papier en papierprodukte	112.5	115.8	102.1	102.1	Paper and paper products
Drukwerk en uitgewery	86.9	90.9	97.2	97.2	Printing and publishing
Nywerheidschemikalie	109.4	112.9	101.0	101.0	Industrial chemicals
Chemiese produkte, uitgesonderd produkte van petroleum en steenkool	110.9	106.7	102.4	102.4	Chemical products, excluding products of petroleum and coal
Produkte van petroleum en steenkool	138.8	141.6	131.5	131.5	Products of petroleum and coal
Rubberprodukte	107.6	108.5	109.0	109.0	Rubber products
Plastiekprodukte	118.3	117.5	106.8	106.8	Plastic products
Pottebakkersware	78.4	77.0	89.4	89.4	Pottery
Glas en glasprodukte	103.9	113.0	92.0	92.0	Glass and glass products
Ander nie-metaalhoudende mineraalprodukte	96.0	99.1	87.2	87.2	Other non-metallic mineral products
Basiese yster- en staal- nywerhede	95.1	113.6	89.6	89.6	Basic iron and steel industries
Basiese nie-ystermetaalny- werhede	113.4	118.8	107.6	107.6	Basic non-ferrous metal industries
Metaalprodukte, uitgeson- derd masjinerie	94.3	94.1	94.8	94.8	Metal products, excluding machinery
Masjinerie en uitrusting	102.4	98.7	81.3	81.3	Machinery and equipment
Elektriese masjinerie	100.9	101.8	95.2	95.2	Electrical machinery
Motorvoertuie, -onderdele en -toebehore	120.2	113.1	43.0	43.0	Motor vehicles, parts and accessories
Vervoeruitrusting, uitge- sonderd motorvoertuie, -onderdele en -toebehore	55.6	55.1	62.8	62.8	Transport equipment, exclu- ding motor vehicles, parts and accessories
Professionele en wetenskap- like, meet- en kontrole- uitrusting en fotografie	131.7	137.3	117.5	117.5	Professional and scientific, measuring and controlling equipment and photographic and optical goods
en optiese goedere					Other manufacturing industries
Ander vervaardigings- nywerhede	82.2	82.1	89.3	89.3	Other manufacturing industries

* Revised

1/ Excluding former TBVC states
 2/ Including former TBVC states

* Hersien
 1/ Uitgesonderd voormalige TBVC-state
 2/ Ingesluit voormalige TBVC-state

TABEL 3 - WAARDE VAN VERKOPE - FABRIEKSWESE

Fabriekswese Hoofgroepe	Jaar Year 1994	R1 000				Manufacturing Major groups
		Werklieke waardes Actual values		1994		
		Augustus August 2/	Julie July 2/	Augustus August 1/	1994	
TOTAAL	239 033 631*	24 956 576	23 959 880	20 161 189	TOTAL	
Voedsei	33 822 013*	3 319 126	3 148 536	2 876 104	Food	
Drank	12 602 913	1 120 046	1 111 863	972 194	Beverages	
Takakprodukte	2 606 920	290 215	272 123	241 226	Tobacco products	
Tekstielstowwe	8 130 335	848 854	832 492	721 220	Textiles	
Klerasie, uitgesonderd	6 108 686	666 002	594 496	601 328	Wearing apparel, excluding footwear	
Leer en leerprodukte	1 237 020	121 582	119 739	115 849	Leather and leather products	
Skoelisei	2 017 618	222 258	177 003	220 209	Footwear	
Hout en houtprodukte, uitgesonderd meubels	3 743 391	387 769	352 782	371 018	Wood and wood products, excluding furniture	
Meubels (hout)	3 324 878*	333 714	304 153	318 478	Furniture (wood)	
Papier en papierprodukte	11 984 530	1 461 705	1 413 621	1 109 928	Paper and paper products	
Drukwerk en uitgewery	7 957 336	714 638	726 098	651 513	Printing and publishing	
Nywerheidschemikalie	12 408 109*	1 318 065	1 186 475	1 116 111	Industrial chemicals	
Chemiese produkte, uitgesonderd produkte van petroleum en steenkool	13 663 562	1 334 768	1 346 819	1 167 518	Chemical products, excluding products of petroleum and coal	
Produkte van petroleum en steenkool	13 850 439	1 372 564	1 321 369	1 286 206	Products of petroleum and coal	
Rubberprodukte	3 304 810	357 205	348 353	329 134	Rubber products	
Plastiekprodukte	6 870 906	720 881	712 000	604 069	Plastic products	
Pottebakkersware	200 824*	19 332	18 030	20 611	Pottery	
Glas en glasprodukte	1 776 915*	187 344	189 281	150 071	Glass and glass products	
Ander nie-metaalhoudende mineraalprodukte	5 927 455	631 556	604 198	545 896	Other non-metallic mineral products	
Basiese yster- en staal-nywerhede	15 039 317	1 740 322	1 519 705	1 417 142	Basic iron and steel industries	
Basiese nie-ystermetaalnywerhede	5 374 226	571 899	612 873	486 729	Basic non-ferrous metal industries	
Metaalprodukte, uitgesonderd masjinerie	15 285 174	1 485 488	1 460 590	1 478 377	Metal products, excluding machinery	
Masjinerie en uitrusting	11 373 090	1 242 690	1 155 187	939 770	Machinery and equipment	
Elektriese masjinerie	10 512 216	1 064 088	1 067 053	929 548	Electrical machinery	
Motorvoertuie, -onderdele en -toebehoere	24 712 859*	2 977 373	2 939 567	1 044 207	Motor vehicles, parts and accessories	
Vervoeruitrusting, uitgesonderd motorvoertuie, -onderdele en -toebehoere	1 753 015	145 452	123 268	145 442	Transport equipment, excluding motor vehicles, parts and accessories	
Professionele en wetenskaplike, meet- en kontrole-uitrusting en fotografiese en optiese goedere	868 922	83 718	81 954	67 559	Professional and scientific measuring and controlling equipment and photographic and optical goods	
Ander vervaardigingsnywerhede	2 576 152	217 922	220 252	233 732	Other manufacturing industries	

* Hersien
1/ Uitgesonderd voormalige TBVC-state
2/ Ingesluit voormalige TBVC-state

* Revised
1/ Excluding former TBVC states
2/ Including former TBVC states

P3041.2
TABLE 3 - VALUE OF SALES - MANUFACTURING
(CONCLUDED)

TABEL 3 - WAARDE VAN VERKOPE - FABRIEKSWESE
(AFGESLUIT)

Fabriekswese Hoofdgroepe	R1 000				Manufacturing Major groups
	Seisoensaangepaste waardes Seasonally adjusted values		1994		
	Augustus August	Julie July	Augustus August	1/ 1/	
TOTAAL	24 143 934	23 745 437	19 490 185		TOTAL
Voedsel	3 322 926	3 134 642	2 880 107		Food
Drank	1 222 140	1 256 673	1 049 989		Beverages
Tabakprodukte	269 134	250 967	224 190		Tobacco products
Tekstielstowwe	821 544	779 417	695 264		Textiles
Klerasie, uitgesonderd	582 093	597 097	524 863		Wearing apparel, excluding footwear and leather products
Leer en leerprodukte	113 790	115 791	108 197		Leather and leather products
Skoelise	185 361	179 655	185 737		Footwear
Hout en houtprodukte, uitgesonderd meubels	344 707	346 013	331 908		Wood and wood products, excluding furniture
Meubels (hout)	306 679	293 680	293 936		Furniture (wood)
Papier en papierprodukte	1 342 118	1 347 876	1 017 612		Paper and paper products
Drukwerk en uitgewery	715 805	729 682	650 720		Printing and publishing
Nywerheidschemikalie	1 281 078	1 274 373	1 083 975		Industrial chemicals
Chemiese produkte, uitgesonderd produkte van petroleum en steenkool	1 358 921	1 339 203	1 187 888		Chemical products, excluding products of petroleum and coal
Produkte van petroleum en steenkool	1 273 643	1 266 473	1 202 665		Products of petroleum and coal
Rubberprodukte	356 666	355 427	329 780		Rubber products
Plastiekprodukte	691 160	675 407	578 721		Plastic products
Pottbakkersware	17 950	17 510	19 186		Pottery
Glas en glasprodukte	193 875	195 597	155 760		Glass and glass products
Ander nie-metaalhoudende mineraalprodukte	587 640	593 116	508 296		Other non-metallic mineral products
Basiese yster- en staal-nywerhede	1 602 550	1 563 471	1 309 778		Basic iron and steel industries
Basiese nie-ystermetaal-nywerhede	579 408	612 810	491 091		Basic non-ferrous metal industries
Metaalprodukte, uitgesonderd masjinerie	1 416 456	1 417 589	1 404 619		Metal products, excluding machinery
Masjinerie en uitrusting	1 216 368	1 070 439	917 214		Machinery and equipment
Elektriese masjinerie	1 027 368	1 064 783	899 808		Electrical machinery
Motorvoertuie, -onderdele en -toebehore	2 890 720	2 868 398	1 015 225		Motor vehicles, parts and accessories
Vervoeruitrusting, uitgesonderd motorvoertuie, -onderdele en -toebehore	136 075	118 625	137 602		Transport equipment, excluding motor vehicles, parts and accessories
Professionele en wetenskaplike, meet- en kontrole-uitrusting en fotografiese en optiese goedere	85 581	85 064	68 971		Professional and scientific equipment and controlling and optical goods
Ander vervaardigingsnywerhede	212 293	213 763	228 124		Other manufacturing industries

* Hersien
1/ Uitgesonderd voormalige TBVC-state
2/ Ingesluit voormalige TBVC-state

Revised

1/ Excluding former TBVC states

2/ Including former TBVC states

P3041.2
TABLE 4 - VALUE OF UNFULFILLED ORDERS -
SELECTED SUBGROUPS

TABEL 4 - WAARDE VAN ONVOLTOOIDE BESTELLINGS -
UITGESOEKTE SUBGROEPE

Uitgesoekte Fabriekswese Subgroepe	R1 000				Selected Manufacturing Subgroups
	Werklike waardes Actual values				
	Augustus August 2/	Julie July 2/	Augustus August 1/	1994	
	364 799	391 032	315 753		Spinning, weaving and finishing of textiles
Spin, weef en afwerk van tekstielstowwe	55 465	55 293	42 110		Soft furnishings
Woningtekstiele	9 684	9 144	19 795		Tents, tarpaulins, sails and other canvas goods and automotive textiles
Tente, boksele, selle en ander seildoekgoedere en motortekstiele	156 941	140 170	173 187		Knitting mills
Breifabriek	955 230	956 294*	1 031 630		Clothing
Klerasie	22 422	21 737	16 131		Sawmilling from the round log
Saag van hout uit ronde blokke	32 801	28 816	34 720		Board - laminated, plywood, particle, etc.
Bord- geïmelleer, laag- hout, partikel, ens.	36 461	32 499	33 856		Carpentry and joinery and other sawmill products
Timmer- en skrynerwerk en ander saagmeulprodukte	249 229	252 156	238 661		Furniture (wood)
Meubels (hout)	163 490	205 209	126 604		Pulp, paper and paperboard
Pulp, papier en bordpapier	316 302	293 734	281 367		Light and heavy packaging
Ligte en swaar verpakkings	13 651	12 142	18 795		Paints and varnishes
Verf en vernis	2 640 411	2 799 623	2 763 307		Basic iron and steel industries
Bastiese yster- en staal- nywerhede	222 628	227 777	180 817		Steel pipe and tube mills
Ysterpyp- en buisfabriek	747 813	712 984	621 270		Basic non-ferrous metal industries
Bastiese nie-ystermetaal- nywerhede	24 233	28 060	29 464		General hardware, handtools and cutlery
Algemene hardeware, hand- gereedskap en tafelgerei	36 875	33 538*	36 207		Furniture (metal)
Meubels (metaal)	1 124 425	1 036 627	925 322		Structural metal products
Struktuurmetaal produkte	73 823	70 668	49 692		Tinware
Tinggoedere	117 617	129 552	106 706		Cables and wire products
Kabels en draadgoedere	77 599	76 268	49 592		Headed and threaded arti- cles
Artikels voorsien van kop- pe en skroefdraad	805 721	799 057	648 480		All other metal products
Alle ander metaalgoedere	868 430	863 456	756 626		Electrical industrial ma- chinery and apparatus
Elektriese nywerheidsma- sjinerie en -apparaat	1 041 033	1 002 669	826 362		Radio, television and com- munication equipment
Radio-, televisie- en kommunikasie-uitrusting	13 771	16 742	15 309		Electrical appliances and housewares
Elektriese toestelle en huishoudelike goedere	287 046	291 437	214 266		Insulated wire and cables
Geïsoleerde draad en kabels	15 097	11 057*	11 169		Dry and wet cell batteries
Droer- en natselbatterye	52 649	64 358	69 416		Other electrical goods
Ander elektriese goedere	2 086 434	2 120 095	1 967 954		Motor vehicles
Motorvoertuie	355 245	354 057	287 744		Motor vehicle parts
Motorvoertuigonderdele					

* Hersien
1/ Excluding former TBVC states
2/ Inclusive former TBVC states

* Hersien
1/ Uitgesonderd voormalige TBVC-state
2/ Ingesluit voormalige TBVC-state

TABLE 4 - WAARDE VAN ONVOLTOOIDE BESTELLINGS -
UITGESOEKTE SUBGROEPE
(AFGESLUIT)

TABLE 4 - VALUE OF UNFILLED ORDERS -
SELECTED SUBGROUPS
(CONCLUDED)

R1 000

Uitgesoekte Fabriekswese Subgroepe	Seisoensangegeeste waardes Seasonally adjusted values				Selected Manufacturing Subgroups
	1995		1994		
	Augustus August 2/	Julie July 2/	Augustus August 1/	Augustus August 1/	
Spin, weef en afwerk. van tekstielstowwe	366 914	379 126	316 152	316 152	Spinning, weaving and finishing of textiles
Woningtekstiele	51 190	52 351	38 642	38 642	Soft furnishings
Tente, bokseile, seile en ander seildeckgoedere en motortekstiele	9 219	8 869	18 676	18 676	Tents, tarpaulins, sails and other canvas goods and automotive textiles
Breifabriekse	160 524	158 391	178 090	178 090	Knitting mills
Kleresie	923 006	957 920	998 335	998 335	Clothing
Saag van hout uit ronde blokke	23 491	21 240	16 879	16 879	Sawmilling from the round log
Bord- belamelleer, laag- hout, partikel, ens.	28 136	28 796	30 042	30 042	Board - laminated, plywood, particle, etc.
Timmer- en skrynwerk en ander saagmeulprodukte	34 966	32 407	32 456	32 456	Carpentry and joinery and other sawmill products
Meubels (hout)	251 722	261 255	239 568	239 568	Furniture (wood)
Pulp, papier en bordpapier	167 659	176 472	128 408	128 408	Pulp, paper and paperboard
Ligte en swaar verpakkings	328 810	307 238	292 478	292 478	Light and heavy packaging
Verf en vernis	13 399	12 795	18 488	18 488	Paints and varnishes
Basiese yster- en staal- nywerhede	2 694 701	2 864 811	2 823 614	2 823 614	Basic iron and steel industries
Ysterpyp- en buisfabriekse	231 155	232 709	187 159	187 159	Steel pipe and tube mills
Basiese nie-ystermetaal- nywerhede	732 985	668 450	610 756	610 756	Basic non-ferrous metal industries
Algemene hardeware, hand- gereedskap en tafelgereel	26 330	27 535	31 801	31 801	General hardware, handtools and cutlery
Meubels (metaal)	34 730	33 330	34 233	34 233	Furniture (metal)
Struktuurmetaal produkte	1 063 940	1 019 022	878 072	878 072	Structural metal products
Tingooedere	76 647	73 875	51 175	51 175	Tinware
Kabels en draadgoedere	112 060	120 576	101 422	101 422	Cables and wire products
Artikels voorsien van kop- pe en skroefdraad	71 493	67 463	45 525	45 525	Headed and threaded arti- cles
Alle ander metaalgoedere	832 566	802 210	673 852	673 852	All other metal products
Elektriese nywerheidsma- sjinerie en -apparaat	878 957	835 474	761 896	761 896	Electrical industrial ma- chinery and apparatus
Radio-, televisie- en kommunikasie-uitrusting	1 063 510	992 671	843 218	843 218	Radio, television and com- munication equipment
Elektriese toestelle en huishoudelike goedere	14 031	14 773	15 629	15 629	Electrical appliances and housewares
Geïsoleerde draad en kabels	273 394	306 828	206 432	206 432	Insulated wire and cables
Droë- en natselbatterye	17 072	11 298	12 716	12 716	Dry and wet cell batteries
Ander elektriese goedere	51 288	60 630	67 886	67 886	Other electrical goods
Motorvoertuie	1 977 283	2 056 720	1 875 016	1 875 016	Motor vehicles
Motorvoertuigonderdele	341 249	339 972	275 978	275 978	Motor vehicle parts

* Hersien
1/ Uitgesonderd voormalige TBVC-state
2/ Ingesluit voormalige TBVC-state

* Revised
1/ Excluding former TBVC-states
2/ Including former TBVC states