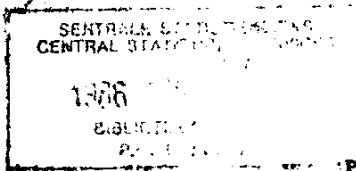




9 JANUARY 1986

9 JANUARIE 1986

P.16



PRODUCTION PRICE INDEX
NOVEMBER 1985

1980 = 100

PRODUKSIEPRIJSINDEKS

NOVEMBER 1985

	November	October	November	Change compared with	
	1985	1985	1984	Verandering	vergeleke met
				October	November
				Oktober	November
				1985	1984
All commodities for consumption in South Africa/ Alle handelware vir verbruik in Suid-Afrika	196,0	188,1	162,8	4,2	20,4
Locally produced commodities/ Plaaslik geproduseerde handelware	192,1	186,8	162,7	2,8	18,1
Imported commodities/ Ingevoerde handelware	209,4	192,5	162,9	8,8	28,5
Output of South African industry/ Opbrengs van Suid-Afrikaanse nywerheid					
Total output/ Totale opbrengs	189,3	183,5	159,4	3,2	18,8
For South African consumption/ Vir Suid-Afrikaanse verbruik	192,1	186,8	162,7	2,8	18,1

M. J. Kussels
.....
CHIEF: CENTRAL STATISTICAL SERVICES
HOOF: SENTRALE STATISTIEKDIENS

TABLE 1.1 - PRICE INDICES OF COMMODITIES FOR SOUTH AFRICAN CONSUMPTION
 TABEL 1.1 - PRYSINDEKSE VAN HANDELSWARE VIR SUID-APRIKAANSE VERBRUIK

1980 = 100

Group Groep	November	October	November
	1985	Oktober 1985	1984
ALL GROUPS	196,0	188,1	162,8
South African	192,1	186,8	162,7
Imported	209,4	192,5	162,9
1. AGRICULTURE, FORESTRY, FISHING AND MINING	190,2	181,6	154,9
1.1 Agriculture	195,5	187,6	158,7
Food	186,7	176,3	157,5
Other	263,8	275,8	165,5
1.2 Forestry	188,7	188,7	165,4
1.3 Fishing	167,0	167,0	152,2
1.4 Mining and quarrying	182,6	171,8	147,6
Coal	158,6	158,6	142,4
Other	187,6	174,5	148,7
2. MANUFACTURING	195,6	188,2	163,7
South African	191,0	186,5	163,2
Imported	211,0	193,9	165,5
2.1 Food	203,2	198,4	173,0
Fresh meat	190,9	175,1	155,4
Other	208,5	208,5	180,7
2.2 Beverages, alcoholic and non-alcoholic	164,7	164,7	154,7
2.3 Tobacco Manufactures	173,5	173,5	162,0
2.4 Textiles and made-up goods	178,2	178,2	147,6
2.5 Clothing	172,8	172,8	150,8
2.6 Leather and leather products	187,0	187,0	151,3
2.7 Footwear	179,5	179,5	148,6
2.8 Wood products	194,2	194,2	170,2
2.9 Furniture	179,5	179,5	165,9
2.10 Paper, paper products and printing	188,4	188,4	160,2
2.11 Chemicals and chemical products	187,6	187,6	155,9
2.12 Products of petroleum and coal	182,0	182,0	131,8
2.13 Rubber and plastic products	162,2	160,9	138,1
2.14 Non-metallic mineral products	206,8	202,7	183,1
2.15 Basic metals	199,0	195,2	172,1
Ferrous	196,8	195,8	173,6
Non-ferrous	207,2	193,1	166,8
2.16 Metal products	189,7	181,2	166,9
2.17 Machinery, non-electrical	210,3	187,0	162,4
2.18 Electrical machinery	201,6	178,0	154,6
2.19 Transport equipment	221,2	209,3	181,0
2.20 Scientific, optical and related equipment	268,8	210,3	188,2
2.21 Other manufactures	146,3	146,3	145,0
3. ELECTRICITY, GAS AND WATER	247,2	227,2	183,9

For the weighting and pricing bases, see notes 1 and 2 on page 6

Vir die beswarings- en prysbassis, kyk opmerkings 1 en 2 op bladsy 6

TABLE 1.2 - PRICE INDICES OF OUTPUT OF SOUTH AFRICAN INDUSTRY GROUPS
TABEL 1.2 - PRYSINDEKSE VAN OPBRENGS VAN SUID-APRIKAASE NYWERHEIDSGROEPE
1.2.1 TOTAL OUTPUT - TOTALE OPBRENGS

1980 = 100

Group Groep	November	October	November
	1985	Oktober 1985	1984
ALLE GROEPE	189,3	183,5	159,4
Suid-Afrikaanse Ingevoerde	189,3	183,5	159,4
1. LANDBOU, BOSBOU, VISSERY EN MYNWESE	180,7	171,7	147,4
1.1 Landbou	182,9	178,8	151,3
Voedsel	173,6	167,4	149,4
Ander	265,4	277,3*	174,7
1.2 Bosbou	186,0	186,0	170,9
1.3 Visserie	168,2	168,2	153,1
1.4 Mynwese en steengroewe	176,3	157,0	138,0
Steenkool	162,8	162,8	147,1
Ander	178,8	155,3	135,6
2. FABRIEKSWESE	189,7	185,2	161,9
Suid-Afrikaans Ingevoerde	189,7	185,2	161,9
2.1 Voedsel	197,8	193,4	168,0
Vars vleis	191,4	175,4	155,6
Ander	200,6	200,5	172,8
2.2 Drank, alkoholies en nie-alkoholies	164,5	164,5	155,1
2.3 Tabakfabrikate	173,0	173,0	162,2
2.4 Tekstiele en klaargemaakte goedere	175,9	175,9	147,2
2.5 Klerasie	174,5	174,5	151,8
2.6 Leer en leerprodukte	190,6	190,6	153,6
2.7 Skoelisel	178,9	178,9	148,3
2.8 Houtprodukte	190,8	190,8	174,2
2.9 Meubels	179,5	179,5	165,0
2.10 Papier, papierprodukte en drukwerk	185,7	185,7	159,4
2.11 Chemikalieë en chemiese produkte	187,4	187,4	158,1
2.12 Produkte van petroleum en steenkool	177,7	177,7	127,4
2.13 Rubber- en plastiekprodukte	161,8	159,8	138,8
2.14 Nie-metaalhoudende mineraalprodukte	200,7	200,9	180,9
2.15 Basiese metale	195,4	191,2	169,0
Ysterhoudend	193,2	191,7	170,9
Nie-ysterhoudend	204,8	192,1	165,4
2.16 Metaalprodukte	192,3	185,2	169,6
2.17 Masjinerie, nie-elektries	194,5	182,5	164,5
2.18 Elektriese masjinerie	195,4	177,8	154,8
2.19 Vervoertoerusting	219,5	207,7	180,2
2.20 Wetenskaplike, optiese en verwante toe- rusting	-	-	-
2.21 Ander fabrikate	132,4	132,4	129,4
3. ELEKTRISITEIT, GAS EN WATER	247,2	227,2	183,9

For the weighting and pricing bases, see notes 1 and 2 on page 6

Vir die beswarings- en prysbassis, kyk opmerkings 1 en 2 op bladsy 6

*Revised/Hersien

TABLE 1.2: PRICE INDICES OF OUTPUT OF SOUTH AFRICAN INDUSTRY GROUPS
TABEL 1.2: PRYSINDEKSE VAN OPBRENGS VAN SUID-APRIKAANSE NYWERHEIDSGROEPE

1.2.2 FOR SOUTH AFRICAN CONSUMPTION - VIR SUID-APRIKAANSE VERBRUIK
 1980 = 100

Group Groep	November	October	November
	1985	Oktober 1985	1984
ALL GROUPS	192,1	186,8	162,7
South African	192,1	186,8	162,7
Imported	-	-	-
1. AGRICULTURE, FORESTRY, FISHING AND MINING	187,3	180,8	156,4
1.1 Agriculture	197,1	188,8	159,8
Food	187,4	176,7	158,6
Other	273,9	286,7	165,5
1.2 Forestry	186,1	186,1	171,0
1.3 Fishing	166,4	166,4	151,7
1.4 Mining and quarrying	160,1	157,8	144,6
Coal	158,6	158,6	142,4
Other	161,0	157,4	145,7
2. MANUFACTURING	191,0	186,5	163,2
South African	191,0	186,5	163,2
Imported	-	-	-
2.1 Food	203,3	198,2	173,0
Fresh meat	191,4	175,4	155,7
Other	208,8	208,8	181,0
2.2 Beverages, alcoholic and non-alcoholic	164,7	164,7	155,3
2.3 Tobacco Manufactures	173,0	173,0	162,2
2.4 Textiles and made-up goods	175,7	175,7	147,1
2.5 Clothing	174,5	174,5	151,8
2.6 Leather and leather products	190,4	190,4	153,4
2.7 Footwear	178,9	178,9	148,3
2.8 Wood products	190,8	190,8	174,3
2.9 Furniture	179,5	179,5	165,9
2.10 Paper, paper products and printing	187,5	187,5	159,9
2.11 Chemicals and chemical products	186,0	186,0	157,2
2.12 Products of petroleum and coal	179,3	179,3	129,1
2.13 Rubber and plastic products	160,3	158,8	139,5
2.14 Non-metallic mineral products	200,6	200,7	180,9
2.15 Basic metals	195,3	191,8	170,1
Ferrous	191,8	191,2	171,0
Non-ferrous	206,1	193,1	166,9
2.16 Metal products	192,1	185,0	169,3
2.17 Machinery, non-electrical	191,6	180,2	162,8
2.18 Electrical machinery	195,7	178,0	154,9
2.19 Transport equipment	219,6	207,7	180,3
2.20 Scientific, optical and related equipment	-	-	-
2.21 Other manufactures	141,9	141,9	139,8
3. ELECTRICITY, GAS AND WATER	247,2	227,2	183,9

TABLE 2.1 - PRICE INDICES OF MATERIALS USED IN CERTAIN INDUSTRIES
TABEL 2.1 - PRYSINDEKSE VAN MATERIAAL VERBRUIK IN SEKERE NYWERHEDE

1980 = 100

	November	October	November	
	1985	Oktober 1985	1984	
Building and construction	195,9	190,9	169,1	Bou- en konstruksiewese
Building industries	195,0	189,3	169,6	Boubedryf
Civil engineering	193,5	189,8	171,4	Siviele ingenieurswese
Mechanical engineering	198,3	191,2	167,2	Meganiese ingenieurswese
Electrical engineering	189,3	181,8	163,5	Elektriese ingenieurswese

For the weighting and pricing bases, see notes 1 and 2 on page 6

Vir die beswarings- en prysbasisse, kyk opmerkings 1 en 2 op bladsy 6

TABLE 2.2 - PRICE INDICES OF SELECTED MATERIALS
 TABEL 2.2 - PRYSINDEKSE VAN UITGESOEKTE MATERIALE

1980 = 100

Item	November	October	November	Item
	1985	Oktober 1985	1984	
Wool, auction prices, 18 types	248,6	257,3	198,0	Wol, veilingspryse 18 tipes
Coal, bituminous	160,9	160,9	142,9	Steenkool, bitumeneus
S.A. Pine, kiln dried	183,2	183,2	165,0	S.A. Dennehout, oondgedroog
Paper, newsprint	184,7	184,7	158,7	Koerantpapier
Kraft paper	173,9	173,9	163,3	Kraftpapier
Boxes, corrugated cardboard	201,0	201,0	172,7	Kartondose, geriffelde karton
Leather, bovine hide	193,7	193,7	157,0	Leer, beeshuid
Rubber crude	286,5	286,5	203,6	Rubber ru
Tyres and tubes	206,9	204,7	171,9	Buite- en binnebande
Plastic bottles	228,6	228,6	192,2	Plastiekbottels
Plastic, bulk forms	146,4	146,4	124,1	Plastiek, massavorms
Sulphuric acid	176,4	176,4	146,7	Swawelsuur
Glycerine	197,9	197,9	124,1	Gliserien
Paints	216,5	216,5	179,1	Verwe
Foam insulation materials	171,8	171,8	135,1	Skuim isolasiemateriaal
- Polyurethane	175,6	175,6	132,4	- Poliuretaan
- Polystyrene	159,3	159,3	137,8	- Polistireen
Petro-chemical building materials	214,1	214,0	164,4	Petro-Chemiese bou- materiaal
- Waterproofing	217,1	217,1	162,9	- Waterdigting
- Resilient floor coverings	229,0	229,0	176,5	- Veerkragtige vloerbedekking
Petrol, 93 octane - Coast	158,8	158,8	102,9	Petrol, 93 oktaan - Kus
- Witwatersrand	163,0	163,0	109,9	- Witwatersrand
Dieselloil - Coast	163,7	163,7	109,3	Dieselloil - Kus
- Witwatersrand	160,6	160,6	112,7	- Witwatersrand
Transformer Oil	205,4	173,5	175,1	Transformatorolie
Bitumen	237,4	237,4	173,6	Bitumen
Tar	195,6	195,6	157,2	Teer
Bricks - Stock	213,6	210,3	198,6	Bakstene - Pleisterstene
- Face	220,5	216,0	194,8	- Sierstene
Sand	204,0	202,5	191,4	Sand
Crushed stone	264,4	243,3	216,3	Gebreekte klip
Cement	195,9	195,4	181,4	Sement
Natural stone, cut and sawn	149,1	149,1	139,7	Natuurlike klip, gesny en gesaag
Glass, float	169,5	163,9	169,8	Glas, dryf
Ceramic and encaustic wall and floor tiles and mosaics	177,6	166,9	152,6	Keramiese en encaustiese muur en vloerteels en mosaiek
Ceiling materials	228,7	228,6	208,9	Plafonmateriaal
Partitioning materials	184,0	183,9	163,0	Materiaal vir afskortings
Fibrous insulation:				Veselagtige isolering
- Preformed pipe sections	254,2	224,8	223,4	- Gevorm vir pype
- Batten board	222,9	203,0	203,0	- Geperste bord
- Mattress	265,5	242,7	241,8	- Matrasse
- Ceiling insulation	250,4	250,4	230,0	- Plafon isolering
Insulator, porcelain	241,0	241,0	164,2	Isolator, porselein
Containers, glass	211,1	206,1	187,9	Houers, glas
Billets, mild steel	163,1	163,1	140,4	Knuppels, sagte staal
Angles, mild steel	184,8	185,1	169,9	Hoekstawe, sagte staal
Structural steel, unworked	196,4	198,0	179,0	Struktuurstaal, onbewerk
Reinforcing steel	175,1	175,1	157,6	Bewapeningstaal
Plate, mild steel	176,7	183,5	170,1	Plaat, sagte staal
Sheet, uncoated	226,3	225,9	183,6	Fynplaat, onbedek
Sheet, galvanized	231,5	231,1	186,9	Fynplaat, gegalvaniseerd
Tinplate	153,9	156,4	147,0	Plaat, tin
Steel tubes, pipes and fittings	206,8	204,4	186,7	Staalbuise, -pype en toebehore
Copper, basic forms	174,7	166,7	142,8	Koper, basiese vorme
Aluminium:				Aluminium:
- Anodising	198,0	176,0	168,6	- Anodisering
- Basic forms	203,0	195,9	163,9	- Basiese vorme
- Extruded products	223,8	223,8	166,9	- Uitgeperste produkte
- Sheeting	200,4	200,4	190,2	- Fynplaat
Bearings, ball and roller	200,7	190,6	160,4	Laers, koeël- en rol
Electrical contracting materials	204,8	195,8	172,1	Elektriese kontrakteursmateriaal
Construction machinery (excluding trucks)	212,8	182,6	166,3	Konstruksiemasjinerie (uitgesonderd vragmotors)
Trucks	240,3	226,9	191,1	Vragmotors

For the pricing bases, see note 2 on page 6

Vir die prysbasis, sien opmerking 2 op bladsy 6

NOTES

1. WEIGHTING BASIS

<u>TABLE 1.1:</u> Commodities for South African Consumption	- Value of South African production, excluding exports plus imports.
<u>TABLE 1.2:</u> Output of South African Industry Groups	- Value of South African production
- Total output	- Value of South African production minus exports
- For South African consumption	
<u>TABLE 2.1:</u> Materials used in certain industries	- Value of materials used

2. PRICING BASIS

All indices are based on producer prices at the point of production in the case of commodities produced in South Africa, and wholesale prices "ex-warehouse", in the case of imported commodities. Prices "delivered" or "free on rail" are accepted if this is the normal basis of quotation. Price information refers to the first seven days of the relevant month. General sales tax is excluded but can be accounted for by multiplying a particular index by 1,04 prior to March 1982; 1,05 from March 1982; 1,06 from September 1982; 1,07 from February 1984; 1,10 from July 1984; and 1,12 from April 1985.

Further details are provided in the Bulletin of Statistics and the annual reports on wholesale prices.

OPMERKINGS

1. BESWARINGSBASIS

<u>TABEL 1.1:</u> Handelware vir Suid-Afrikaanse Verbruik	- Waarde van Suid-Afrikaanse produksie, uitgesonderd uitvoere plus invoere.
<u>TABEL 1.2:</u> Opbrengs van Suid-Afrikaanse Nywerheids-groepe	
- Totale opbrengs	- Waarde van Suid-Afrikaanse produksie
- Vir Suid-Afrikaanse verbruik	- Waarde van Suid-Afrikaanse produksie, minus uitvoere
<u>TABEL 2.1:</u> Materiale verbruik in sekere nywerhede	- Waarde van materiaal verbruik

2. PRYSBASIS

Alle indekse is gegrond op produsentepryse by die produksiepunt in die geval van handelware in Suid-Afrika geproduseer, en groothandelpriese "by die pakkamer" in die geval van ingevoerde handelware. Pryse "afgelewer" of "vry op spoor" word aanvaar indien dit die normale basis van kwotering is. Prysinsigting het betrekking op die eerste sewe dae van die betrokke maand. Algemene verkoopbelasting is uitgesluit maar kan bygereken word deur 'n betrokke indeks te vermenigvuldig met 1,04 voor Maart 1982; 1,05 vanaf Maart 1982; 1,06 vanaf September 1982; 1,07 vanaf Februarie 1984; 1,10 vanaf Julie 1984; en 1,12 vanaf April 1985.

Verdere besonderhede word in die Bulletin van Statistiek en die jaarlikse verslae oor groot-handelpriese van handelware verstrek.