

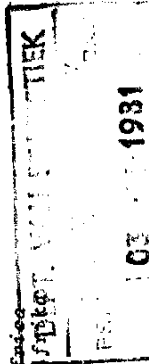
STATISTICAL NEWS RELEASE  
DEPARTMENT OF STATISTICS  
PRETORIA

3 AUGUST 1981



STATISTIESE NUUSBERIG  
DEPARTEMENT VAN STATISTIEK  
PRETORIA

3 AUGUSTUS 1981



Republic of South Africa  
Republiek van Suid-Afrika

P. 16

PRODUCTION PRICE INDEX JUNE 1981  
(WHOLESALE PRICE INDEX)

PRODUKSIEPRYSINDEKS JUNIE 1981  
(GROOTHANDELPRIJSINDEKS)

BASE/BASIS: 1975 = 100

Percentage change compared with		Persentasie verandering vergeleke met	
June 1981	May 1981	June 1980	May 1981
215,3	213,2	189,0	+1,0
211,9	209,3	183,8	+1,2
223,0	222,3	203,8	+0,3
209,0	205,8	183,7	+1,6
211,9	209,3	183,8	+1,2
			+13,8
			+15,3

All commodities for consumption in South Africa/Alle handelsware vir verbruik in Suid-Afrika

Locally produced commodities/Plaaslik geproduseerde handelsware

Imported commodities/Ingevoerde handelsware

Output of South African industry/Oprengs van Suid-Afrikaanse nywerheid

Total output/Totale opbrengs

For South African consumption/Vir Suid-Afrikaanse verbruik

*[Signature]*  
SECRETARY FOR STATISTICS  
SEKRETARIS VAN STATISTIEK

NOTES

1/ WEIGHTING BASIS

- TABLE 1.1: Commodities for South African Consumption - Value of South African production, excluding exports plus imports.
- TABLE 1.2: Output of South African Industry Groups - Total output - Value of South African production.
- For South African Consumption - Value of South African production minus exports.

2/ PRICING BASIS

All indexes are based on producer prices at the point of production in the case of commodities produced in South Africa, and wholesale prices "ex-warehouse", in the case of imported commodities. Prices "delivered" or "free on rail" are accepted if this is the normal basis of quotation. Sales tax excluded, unless otherwise indicated.

Further details are provided in the Bulletin of Statistics and the annual reports on wholesale prices.

OPMERKINGS

1/ RESWARINGSBASIS

- TABEL 1.1: Handelsware vir Suid-Afrikaanse Verbruik :- Waarde van Suid-Afrikaanse produksie, uitgesonderd uitvoere plus invoere.
- TABEL 1.2: Oprengs van Suid-Afrikaanse Nywerheids- - Totale opbrengs - Waarde van Suid-Afrikaanse produksie
- Vir Suid-Afrikaanse verbruik - Waarde van Suid-Afrikaanse produksie, minus uitvoere.

TABEL 2.1: Waarde van materiaal verbruik.

2/ PRYSBASIS

Alle indekse is gegrond op produsentepryse by die produksiepunt in die geval van handelsware in Suid-Afrika geproduseer, en groothandelpriese "by die pakkamer" in die geval van ingevoerde handelsware. Pryse "afgelewer" of "vry op spoor" word aanvaar indien dit die normale basis van kwotering is. Verkoopbelasting uitgesluit tensy anders aangedui.

Verdere besonderhede word in die Bulletin van Statistiek en die jaarlikse verslae oor groothandelpriese van handelsware verstrekk.

TABLE 1 - PRODUCTION PRICE INDEXES: TABLE 1 - PRODUKTSLEPPYNS INDEKSE  
 TABLE 1.1 - COMMODITIES FOR SOUTH AFRICAN CONSUMPTION 1/2/2  
 TABLE 1.1 - HANDELSWARE VIR SUID-AFRIKAANSE VERBRUIK 1/2/2  
 (1975 = 100)

All Groups	Group Groepe	June	May	June
		1981	1981	1980
South African		215,3	213,2	189,0
Imported		211,9	209,3	183,8
		223,0	222,3	203,8
1. AGRICULTURE, FORESTRY, FISHING AND MINING		250,5	245,6	209,0
1.1 Agriculture		212,8	205,0	168,4
Food		216,5	208,2	167,3
Other		192,7	196,5	174,0
1.2 Forestry		203,1	203,1	176,4
1.3 Fishing		208,6	202,4	190,3
1.4 Mining and quarrying		333,3	333,3	300,6
Coal		277,5	277,5	249,1
Other		349,3	349,3	315,3
2. MANUFACTURING		205,8	204,1	182,6
South African		207,8	205,8	182,5
Imported		199,1	198,5	183,1
Food		243,7	235,2	195,0
Fresh meat		235,7	227,2	152,1
Other		249,5	240,9	219,6
2.1 Beverages, alcoholic and non-alcoholic		163,1	163,1	156,3
2.2 Tobacco Manufactures		164,4	164,4	160,7
2.3 Textiles and made-up goods		182,2	178,7	167,1
2.4 Clothing		156,0	154,3	144,5
2.5 Leather and leather products		226,5	226,5	218,3
2.6 Footwear		243,4	243,4	213,0
2.7 Wood products		203,0	203,0	171,2
2.8 Furniture		181,7	181,7	148,9
2.9 Paper, paper products and printing		181,2	181,2	160,1
2.10 Chemicals and chemical products		195,2	195,2	181,6
2.11 Products of petroleum and coal		294,3	294,3	281,4
2.12 Rubber and plastic products		188,3	187,9	176,4
2.13 Non-metallic mineral products		234,9	225,2	200,3
2.14 Basic metals		212,3	212,3	189,6
2.15 Ferrous		215,3	215,3	189,4
Non-ferrous		201,6	201,6	190,3
2.16 Metal products		214,4	214,4	187,8
2.17 Machinery, non-electrical		198,6	198,6	179,4
2.18 Electric machinery		135,5	135,6	162,7
2.19 Transport equipment		199,5	199,5	176,6
2.20 Scientific, optical and related equipment		161,8	161,8	152,2
2.21 Other manufactures		218,7	216,4	200,7
3. ELECTRICITY, GAS AND WATER		295,7	295,7	254,1

1/2/ See notes on page 8

1/2/ Sien opmerkings op bladsy 8

TABLE 3 - PRICE INDEXES INCLUDING SALES TAX 1/1  
 TABLE 3 - PRYSINDEKSE INSITTENDE VERKOOPBELASTING 1/1  
 (APRIL 1970 = 100)

Group	Table reference Tabel verwysing	June	May	June	Groepe
		1981	1981	1980	
Machinery, non-electrical	1.1	407,9	407,9	368,6	Masjinerie, nie- elektries
Transport equipment	1.1	328,2	328,2	290,6	Vervoer- toerusting
Building and construction materials	2.1	398,0	388,6	353,8	Bou- en konstruksie- materiaal
Construction machinery (excluding trucks)	2.2	413,6	413,6	370,9	Konstruksie- masjinerie (uitge- sonderd vragmotors)
Trucks	2.2	361,5	361,5	319,6	Vragmotors

1/ If any other index is required inclusive of sales tax, the published figure should be multiplied by 1,04.

1/ Indien enige ander indeks benodig word met insluiting van verkoopbelasting, moet die gepubliseerde syfer met 1,04 vermenigvuldig word.

TABLE 2.2 - PRICE INDEXES OF SELECTED MATERIALS  
TABEL 2.2 - PRYSINDEKSE VAN UITGESOEKTE MATERIALE  
(1975 = 100)

Item 2/	June Junie 1981	May Mei 1981	June Junie 1980	Item 2/
Cement	243,5	210,6	210,6	Sement
Natural stone, cut and sawn	197,3	197,3	185,5	Natuurlike klip, geesny en gesaag
Glass, sheet and plate	276,2	276,2	227,2	Glas, ruit en spieël
Ceramic and encaustic wall and floor tiles and mosaics	180,2	180,2	165,3	Keramiese en encaustiese muur- en vloertegels en mosaïek
Ceiling materials	225,5	225,5	190,6	Plafonmateriaal
Partitioning materials	190,8	190,8	169,6	Materiaal vir afskortings
Fibrous insulation materials	233,4	233,4	198,0	Veselagtige isolasie-materiaal
Insulator, porcelain	266,4	266,4	218,1	Isolator, porselein
Containers, glass	185,2	185,2	154,8	Houers, glas
Billets, mild steel	219,7	219,7	192,4	Knuppels, sagte staal
Angles, mild steel	216,3	216,3	185,5	Hoekstave, sagte staal
Reinforcing steel	215,8	215,8	186,7	Bewapeningstaal
Plate, mild steel	220,1	220,1	192,9	Plaat, sagte staal
Sheet, uncoated	218,9	218,9	193,8	Plaat, onbedek
Sheet, galvanized	190,0	190,0	173,8	Plaat, gegalvaniseerd
Tinplate	227,7	227,7	203,6	Plaat, tin
Steel tubes, pipes and fittings	207,4	207,4	183,5	Staalbuise, -pype en toebehore
Copper, basic forms	179,2	179,2	179,7	Koper, basiese vorme
Aluminium - Basic forms	242,8	242,8	217,8	Aluminium - Basiese vorme
- Extruded products	240,3	240,3	217,5	- Uitgeperste produkte
Bearings, ball and roller materials	185,3	185,3	166,8	Laers, koeël- en rol
Electrical contracting materials	191,0	191,0	173,3	Elektriese kontrakteursmateriaal
Construction machinery (excluding trucks)	192,6	192,6	172,7	Konstruksiemasjinerie (uitgesonderd vragmotors)
Trucks	208,4	208,4	184,2	Vragmotors

2/ See notes on page 8

2/ Sien opmerkings op bladsy 8

TABLE 1.2 - OUTPUT OF SOUTH AFRICAN INDUSTRY GROUPS 1/ 2/  
TABEL 1.2 - OPPERINGS VAN SUID-AFRIKAANSE NUTWERHEIDSGROEPE 1/ 2/  
1.2.1 TOTAL OUTPUT - TOTALE OPPERINGS  
(1975 = 100)

Group Groep	June Junie 1981	May Mei 1981	June Junie 1980
ALLE GROEPE	209,0	205,8	183,7
Suid-Afrikaanse Ingevoerde	209,0	205,8	183,7
1. LANDBOU, BOSBOU, VISSERY EN MINWESE	235,9	202,4	180,4
1.1 Landbou	235,1	199,9	170,3
Voedsel	200,8	198,4	168,4
Ander	195,3	202,3	178,4
1.2 Bosbou	209,5	209,5	176,4
1.3 ViSSery	212,7	206,0	193,2
1.4 Mynwese en steengroewe	215,6	215,6	209,3
Steenkool	278,1	278,1	245,1
Ander	195,4	195,4	194,2
2. FABRIEKWESE	207,7	204,4	182,8
Suid-Afrikaans Ingevoerde	207,7	204,4	182,8
2.1 Voedsel	239,2	224,1	191,9
Vars vleis	235,2	226,7	151,9
Ander	244,7	226,3	213,0
2.2 Drank, alkoholies en nie-alkoholies	163,3	163,3	156,3
2.3 Tabakfabrikate	164,1	164,1	160,6
2.4 Teksiele en klaargemaakte goedere	171,5	168,9	157,2
2.5 Klerasie	152,9	152,9	142,4
2.6 Leer en leerprodukte	202,7	202,7	195,5
2.7 Skermsel	243,0	243,0	213,1
2.8 Houtprodukte	208,8	208,8	171,3
2.9 Meubels	181,7	181,7	148,9
2.10 Papier, papierprodukte en drukwerk	190,6	190,6	168,3
2.11 Chemikalieë en chemiese produkte	193,6	193,6	178,5
2.12 Produkte van petroleum en steenkool	300,7	300,7	289,5
2.13 Rubber- en plastiekprodukte	191,0	191,0	177,0
2.14 Nie-metaalagtige mineraalprodukte	237,6	226,8	201,6
2.15 Basiese metale	210,1	210,1	189,6
Ysterhoudend	212,7	212,7	188,1
Nie-ysterhoudend	202,1	202,1	188,1
2.16 Metaalprodukte	220,2	220,2	188,4
2.17 Masjinerie, nie-elektries	200,7	200,7	177,9
2.18 Elektriese masjinerie	180,3	180,3	158,3
2.19 Vervoertoerusting	200,8	200,8	177,8
2.20 Wetenskaplike, optiese en verwante toerusting	..	..	..
2.21 Ander fabrikate	230,6	230,6	221,2
3. ELEKTRISITEIT, GAS EN WATER	295,7	295,7	254,1

1/ 2/ See notes on page 8

1/ 2/ Sien opmerkings op bladsy 8

.. Not available for publication

.. Nie beskikbaar vir publikasie

Revised

Hersien

TABLE 1.2: OUTPUT OF SOUTH AFRICAN INDUSTRY GROUPS 1/2/   
 TABEL 1.2: OPBRENGS VAN SUID-AFRIKAANSE NYMERHEIDSGROEP 1/2/   
 1.2.2 FOR SOUTH AFRICAN CONSUMPTION - VIR SUID-AFRIKAANSE VERBRUIK   
 (1975 = 100)

Group Groep	June Junie	May Mei	June Junie
	1981	1981	1980
ALL GROUPS	211,9	209,3	183,8
South African	211,9	209,3	183,8
Imported	-	-	-
1. AGRICULTURE, FORESTRY, FISHING AND MINING	220,5	215,1	180,7
1.1 Agriculture	215,6	208,6	169,4
Food	218,7	210,3	168,9
Other	191,1	195,7	175,6
1.2 Forestry	210,7	210,7	177,1
1.3 Fishing	208,6	202,4	190,3
1.4 Mining and quarrying	243,8	243,8	225,4
Coal	277,7	277,7	249,3
Other	218,8	213,8	205,5
2. MANUFACTURING	207,8	205,8	182,5
South African	207,8	205,8	182,5
Imported	-	-	-
2.1 Food	248,8	239,9	197,5
Fresh meat	235,7	227,2	152,2
Other	257,4	248,4	225,2
2.2 Beverages, alcoholic and non-alcoholic	163,5	163,5	156,4
2.3 Tobacco Manufactures	164,1	164,1	160,6
2.4 Textiles and made-up goods	171,5	152,8	157,2
2.5 Clothing	154,8	153,0	142,5
2.6 Leather and leather products	202,6	202,6	195,0
2.7 Footwear	242,8	242,8	213,0
2.8 Wood products	208,9	208,9	171,4
Furniture	181,7	181,7	148,9
2.9 Paper, paper products and printing	190,7	190,7	168,1
2.10 Chemicals and chemical products	194,2	194,2	179,3
2.11 Products of petroleum and coal	289,8	289,8	278,1
2.12 Rubber and plastic products	191,7	191,5	176,7
2.13 Non-metallic mineral products	237,6	227,0	201,6
2.14 Basic metals	217,3	217,3	195,1
Ferrous	220,1	220,1	194,2
Non-ferrous	212,7	212,7	201,8
2.16 Metal products	219,8	219,8	188,1
2.17 Machinery, non-electrical	199,8	199,8	177,5
2.18 Electrical machinery	179,4	179,4	157,9
2.19 Transport equipment	200,6	200,6	177,6
2.20 Scientific, optical and related equipment	**	**	**
2.21 Other manufactures	263,4	261,6	241,0
3. ELECTRICITY, GAS AND WATER	295,7	295,7	254,1

1/, 2/ See notes on page 8 1/, 2/ Sien opmerkings op bladsy 8

TABLE 2.1 - PRICE INDEXES OF MATERIALS USED IN CERTAIN INDUSTRIES   
 TABEL 2.1 - PRYSINDEXSE VAN MATERIAAL VERBRUIK DEUR SEKKERE NYMERHEDE   
 (1975 = 100)

Industry 1/2/	June Junie	May Mei	June Junie
	1981	1981	1980
Building and construction	216,8	211,7	192,7
Mechanical engineering	205,9	205,9	183,6
Electrical engineering	210,9	210,9	185,1

TABLE 2.2 - PRICE INDEXES OF SELECTED MATERIALS   
 TABEL 2.2 - PRYSINDEXSE VAN UITGESEKTE MATERIAAL   
 (1975 = 100)

Item 2/	June Junie	May Mei	June Junie	Item 2/
	1981	1981	1980	
Wool, auction prices, 18 types	202,9	202,8	174,0	Wol, veilingprys 18 tipes
Coal, bituminous	277,9	277,9	232,0	Steenkool, bitumienus
S.A. pine, kiln dried	211,9	211,9	156,5	S.A. Dennehout, ongedroog
Paper, newsprint	194,0	194,0	155,5	Koerantpapier
Kraft paper	221,0	221,0	179,5	Kraftpapier
Boxes, corrugated cardboard	206,6	206,6	183,3	Kartonlose, geriffelde karton
Leather, bovine hide	197,9	197,9	216,5	Leer, beeshuid
Rubber crude	229,0	229,0	-	Rubber ru
Tyres and tubes	194,3	194,3	175,7	Ruiter en binnebande
Plastic bottles	231,5	231,5	200,7	Plastiekbottels
Plastic, bulk forms	215,2	215,2	203,5	Plastiek, massavorms
Sulphuric acid	165,3	165,3	157,5	Swawelsuur
Glycerine	157,7	157,7	140,2	Gliersien
Paints	197,4	197,4	137,1	Verwe
Foam insulation materials	219,5	219,5	207,0	Schuim isolasemateriaal
Petro-chemical building materials	203,3	198,2	174,1	Petro-chemiese boumateriaal
Waterproofing	270,7	270,7	211,2	Waterdigting
Resilient floor coverings	194,3	179,4	173,0	Veerkragtige vloerbedekking
Petrol, 93 octane - Coast	306,9	306,9	306,9	Petrol, 93 oktaan - Kus
- Witwatersrand	293,2	293,2	233,9	- Witwatersrand
Dieseloil - Coast	322,6	322,6	322,6	Dieselolie - Kus
- Witwatersrand	312,0	312,0	303,6	- Witwatersrand
Transformer Oil	315,6	328,1	338,1	Transformatorolie
Bitumen, road surfacing	247,6	247,6	211,5	Bitumen, vir padoppervlaktes
Bricks - Stock	231,3	208,0	200,2	Bakstene - Pleisterstene
- Face	234,9	210,5	211,9	- Sierstene
Sand	190,0	190,0	171,9	Sand
Crushed stone	228,2	228,2	163,5	Gebreke klip

1/, 2/ See notes on page 8 1/, 2/ Sien opmerkings op bladsy 8